

Gestione Laboratorio: Manuale d'uso per l'utilizzo del servizio Windows di invio automatico di SMS

Sito Web:

www.gestionelaboratorio.com

Informazioni commerciali e di assistenza:

info@gestionelaboratorio.com

Assistenza tecnica:

assistenza@gestionelaboratorio.com

Per problematiche inerenti l'attivazione del software:

attivazioni@gestionelaboratorio.com

Numero unico:



Orario Lunedì-Venerdì 9-19

Aggiornato alla versione 1.0 rel. 0

Versione manuale 1.0 19/02/2009

<u>GENERALITÀ</u>	<u>3</u>
<u>CONFIGURAZIONI INIZIALI</u>	<u>4</u>
<u>COME PROCURARSI IL SOFTWARE ED INSTALLARLO</u>	<u>6</u>
<u>UTILIZZO</u>	<u>9</u>
<u>DISINSTALLAZIONE</u>	<u>10</u>

Generalità

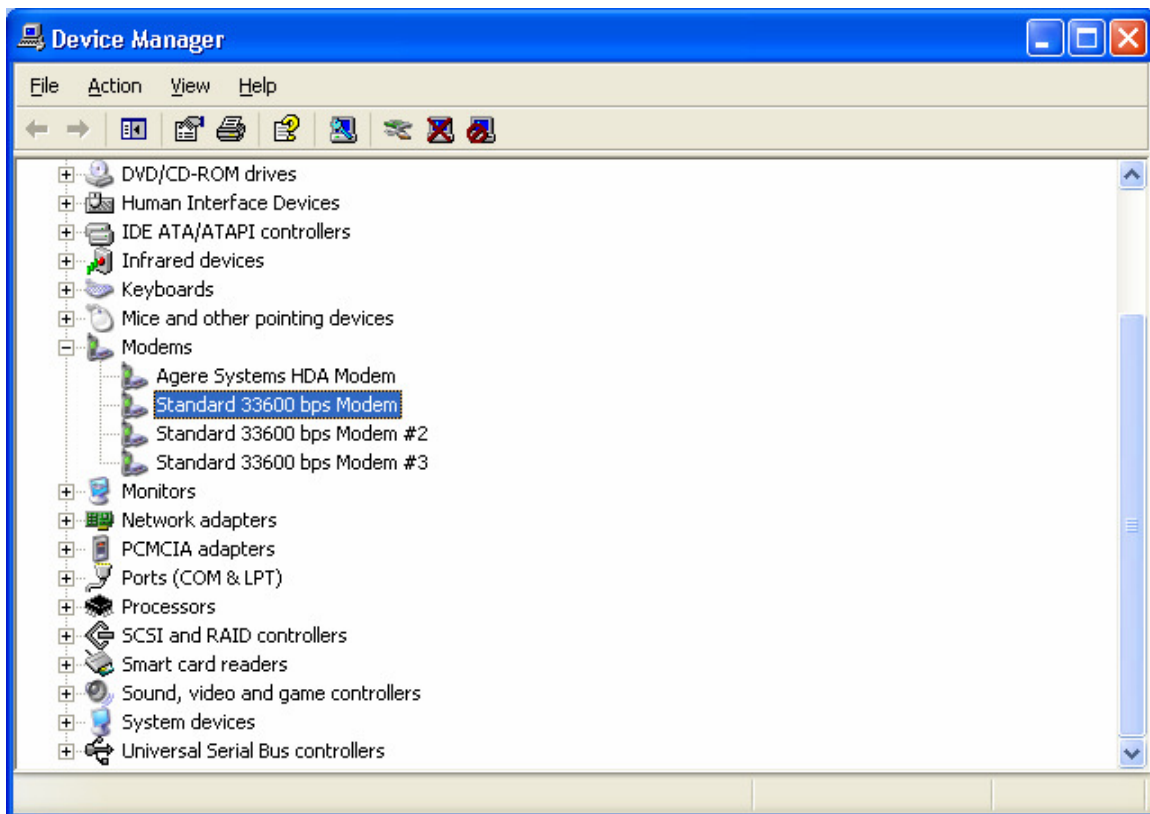
L'applicazione permette l'invio di SMS da un telefono collegato al PC, in modo del tutto automatico.

Una volta installato il programma, configurato andando in particolare ad indicare il percorso ove risiede il Database del programma ed attivato il servizio (configurazione ed attivazione con appositi links nel menù Start), ad ogni avvio del PC il servizio partirà in automatico ed andrà a controllare ogni n secondi (secondo quanto configurato), la presenza di SMS ricevuti, rispondendo con i dati richiesti: S seguito dal codice scheda riparazione risponde con lo stato riparazione, A seguito dal codice scheda riparazione, registra sul Database l'accettazione del preventivo. Il numero di telefono al quale risponde con SMS di conferma è, per ragioni di privacy, quello del cliente registrato sul Database e non il numero che ha inviato il messaggio SMS di conferma.

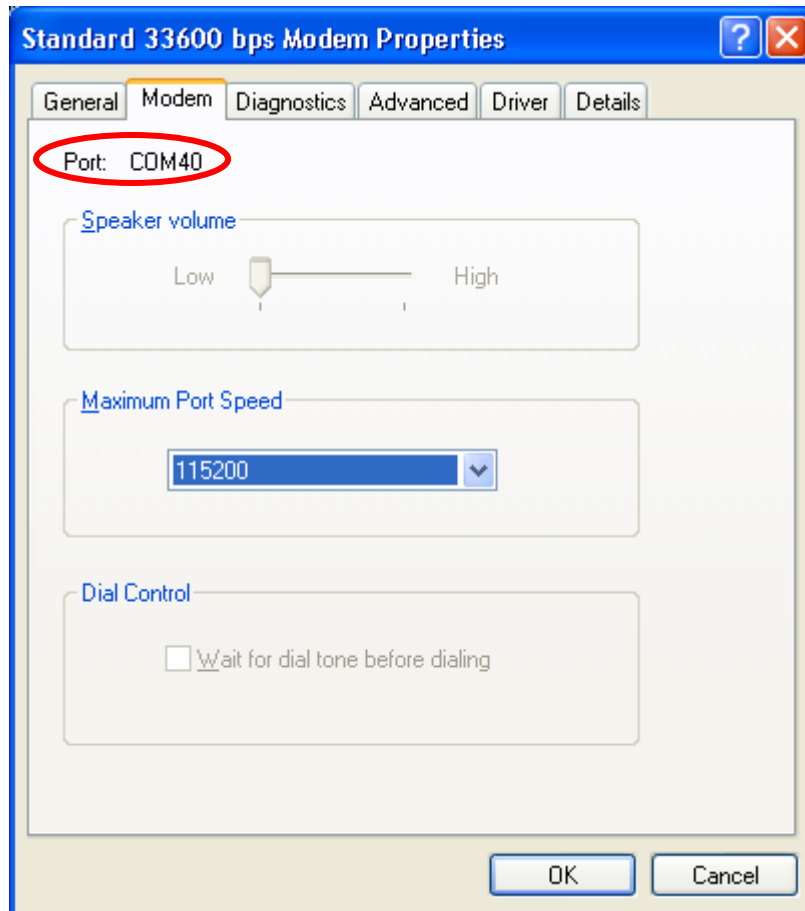
Il telefono deve essere correttamente configurato sul sistema operativo con tutti i drivers installati e con una porta COM associata e configurata in modo corretto. A tal fine si rimanda al manuale d'uso del software del proprio telefono cellulare.

Configurazioni iniziali

Per prima cosa occorre accertarsi di aver correttamente installato il software ed i drivers del telefono cellulare connesso al PC, in modo che il telefono sia correttamente associato ad una porta COM. Per identificare la porta COM associata al telefono cellulare accedere al pannello di controllo di Windows, icona System (Sistema), cliccare sulla linguetta Hardware, poi sul pulsante Device Manager e successivamente identificare il modem corretto come da figura:



Di seguito fare doppio click, cliccare sulla linguetta Modem e annotarsi il numero di porta:



Come procurarsi il software ed installarlo

Il programma può essere scaricato unicamente dal nostro sito internet www.gestionelaboratorio.com alla sezione download senza alcuna registrazione. Non richiede nessun tipo di attivazione ma è funzionante unicamente in congiunzione con il software Gestione Laboratorio.

Il software andrà quindi successivamente installato eseguendo il Setup e confermando le opzioni del setup. Se il programma chiede di poter creare una nuova cartella perchè non esiste, lasciarla creare. Se viene richiesto, non riavviare il PC. Prima effettuare la configurazione descritta di seguito.

Si ricorda che Acrobat Reader deve essere installato sul sistema per leggere queste note.

Al termine dell'installazione, viene effettuata l'installazione del servizio e viene data la possibilità di effettuare la configurazione dello stesso.

Si aprirà una finestra nella quale inserire:

Impostazioni del servizio

Numero centro servizi (preceduto da +39)

Porta COM

Velocità

Controllo ogni sec.

Percorso del database di Gestione Laboratorio

Il servizio è avviato automaticamente all'avvio di Windows, anche senza effettuare il LogIn. Per avviarlo manualmente, cambiare le impostazioni nel Pannello di Controllo, Strumenti di Amministrazione, Servizi

Compatibile fino alla versione:
1.0 rel. 22 escluso
Personalizzazioni

Numero telefonico del Centro Servizi SMS comprensivo di prefisso +39. Tale numero può essere richiesto al proprio operatore di telefonia mobile.

Porta COM a cui è associato il telefono cellulare connesso al PC (vedi sopra).

Velocità di connessione al PC (di norma 9600, ma è opportuno consultare il manuale d'uso del software del proprio telefono cellulare).

Gestione Laboratorio Riparazioni – www.gestionelaboratorio.com

Intervallo di controllo dei messaggi SMS (si consiglia di impostare un intervallo non eccessivamente breve per evitare di appesantire la macchina specie se viene utilizzata anche per altro. Questo è il tempo massimo intercorrente tra l'arrivo di un messaggio da parte di un cliente, per informazioni e la spedizione della risposta).

Percorso del Database facente capo al software Gestione Laboratorio (può anche essere una unità di rete, utilizzare il pulsante Browse per recuperare il percorso).

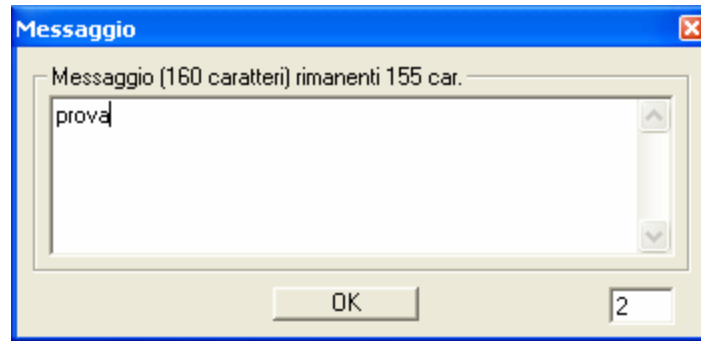
Un pulsante (Help) visualizza questa guida, mentre un altro pulsante permette di configurare i messaggi SMS da inviare ai clienti in base allo stato in cui si trovano gli apparecchi in lavorazione (Ingresso, In riparazione, ecc.). A tal fine per configurare i singoli messaggi, cliccare sulla casella Stato dello stato corrispondente:

<i>Stato</i>	<i>Descrizione</i>
1	Ingresso
2	In lavorazione
3	Attesa materiale
4	Attesa conferma prev.
5	Riparato
6	Consegnato
7	Non riparabile
8	Cestinato
9	
10	
11	
12	
13	
14	
15	

Cliccare sul codice dello stato per variare il testo del messaggio

OK

Si aprirà la seguente finestra dove poter inserire il testo dell'SMS (160 caratteri):



Al termine premere OK per chiudere la finestra e ancora OK per chiudere la precedente.
Al termine, premere il pulsante OK sulla prima finestra. La configurazione è terminata ed il servizio verrà avviato automaticamente. In caso non si avvii, si prega di riavviare la macchina. Il servizio partirà in modo automatico.

Utilizzo

L'utilizzo è completamente trasparente all'utente. Apparirà l'icona del servizio a fianco dell'orologio di Windows ad attestare che il servizio è in esecuzione. Con il pulsante destro del mouse sull'icona è possibile visualizzare il menù che consente di mostrare lo stato del servizio e di nascondere tale stato, nonché di arrestare, temporaneamente il servizio.

Disinstallazione

La disinstallazione sia del programma che del servizio Windows associato avviene attraverso l'apposita voce Uninstall GestioneLaboratorioSMS presente nel menù Start, Programmi, GestioneLaboratorioSMS. Il servizio NON DEVE essere in esecuzione. A tal fine Uscire dal servizio utilizzando il menù dello stesso attraverso il tasto destro del mouse sull'icona di fianco all'orologio di Windows. Al termine è necessario riavviare il PC.